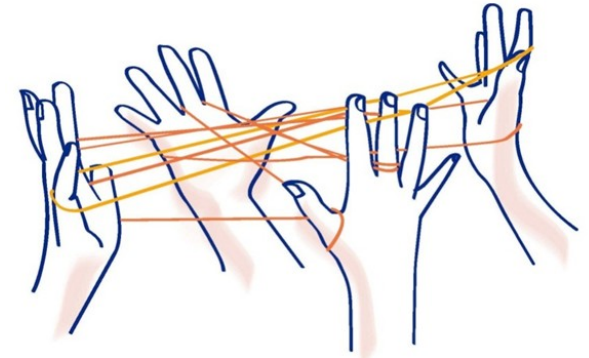


# Vernetzte Versorgung psychisch Kranker in München



**Gesundheitskonferenz des Gesundheitsbeirats der  
Landeshauptstadt München vom 9. Oktober 2019**

Dr. Peter Scholze, Internist/Psychotherapie  
Ausschuss „Vernetzte Versorgung psychisch Kranker in  
München“, ÄKBV München

# „Leidtgedanken“ unseres Ausschusses:

- Verbesserung der Kooperation zwischen den verschiedenen Versorgungsbereichen, Sektoren und Akteuren
- Schnelle Hilfe bei psychischen Krisen und Notfällen
- Koordination der Komplexbetreuung chronisch Kranker
- Verbreitung multimodaler Handlungsansätze
- Nutzung niederschwelliger Angebote
- Sensibilisierung für die Anzeichen psychosomatischer und psychischer Erkrankungen und Verbesserung der Identifikationsrate
- Vorgehen bei Multimorbidität
- Entstigmatisierung psychischer Erkrankungen
- Psyche als Querschnittsthema

# Sachverständigenrat zur Begutachtung der Entwicklung im Gesundheitswesen

Gutachten 2018:

## „Bedarfsgerechte Steuerung der Gesundheitsversorgung“

- Starke Abschottung der einzelnen Leistungssektoren
- Unsichtbare, aber sehr folgenreiche Mauer zwischen Kliniken und Praxen
- Zunehmende Komplexität von Erkrankungen und deren Behandlungsverläufen →

**der Stellenwert einer Koordination gesundheitlicher Versorgung nimmt zu!**

**Dazu: Überspezialisierung und Fragmentierung im Gesundheitswesen**

# So fing es an

## Münchner Hausartzkreise 2010

### Fragen über Fragen

**Informationen zu  
regionalen  
Versorgungsangeboten  
?**

**Erreichbarkeit  
der Fachärzte  
?**

**Verantwortlichkeiten  
an den  
Schnittstellen/Nahtstellen  
?**

**Umgang mit  
Krisen, Dringlichkeit  
und Suizidalität  
?**

# Rolle der Hausärztinnen und Hausärzte

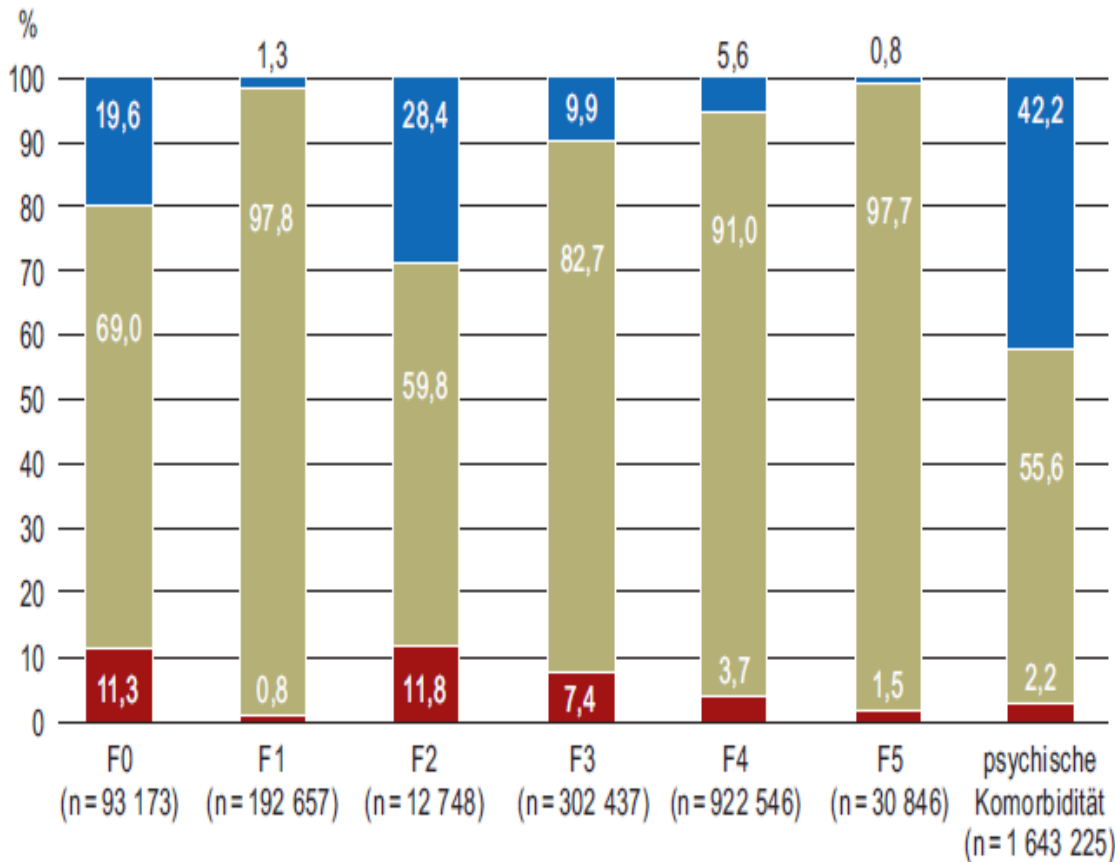
Die meisten psychisch Erkrankten werden in den Hausarztpraxen behandelt !

## Behandlerpräferenz (Mehrfachantworten)

An wen würden Sie sich wenden, wenn Sie leiden an ...	Depression	Schmerzen ohne körperliche Erkrankung
Hausarzt	56,7 %	69,4 %
Facharzt für Psychosomatische Medizin und Psychotherapie	25,6 %	23,0 %
Facharzt für Psychiatrie und Psychotherapie	23,8 %	14,6 %
Psychologischer Psychotherapeut	15,3 %	9,7 %



**GRAFIK 2**



- ausschließlich Behandlung durch Fachdisziplinen Psychiatrie, Psychotherapie und Psychosomatik
- ausschließlich Behandlung durch Allgemeinmediziner/Fachärzte für somatische Medizin
- Behandlung sowohl durch Fachdisziplinen Psychiatrie, Psychotherapie und Psychosomatik als auch durch Allgemeinmediziner/Fachärzte für somatische Medizin

**Ambulante Versorgung (2005–2007)**

**differenziert nach Disziplinen und**

**Diagnosen (F0–F5).** Alle Versicherten mit ambulanter Behandlung und Diagnose einer psychischen Störung (N = 3 197 632 entsprechend 97,6 % aller Betroffenen mit Diagnose einer psychischen Störung).

F0: Organische, einschließlich symptomatischer psychischer Störungen

F1: Psychische und Verhaltensstörungen durch psychotrope Substanzen

F2: Schizophrenie, schizotype und wahnhaftige Störungen

F3: Affektive Störungen

F4: Neurotische, Belastungs- und somatoforme Störungen

F5: Verhaltensauffälligkeiten mit körperlichen Störungen und Faktoren

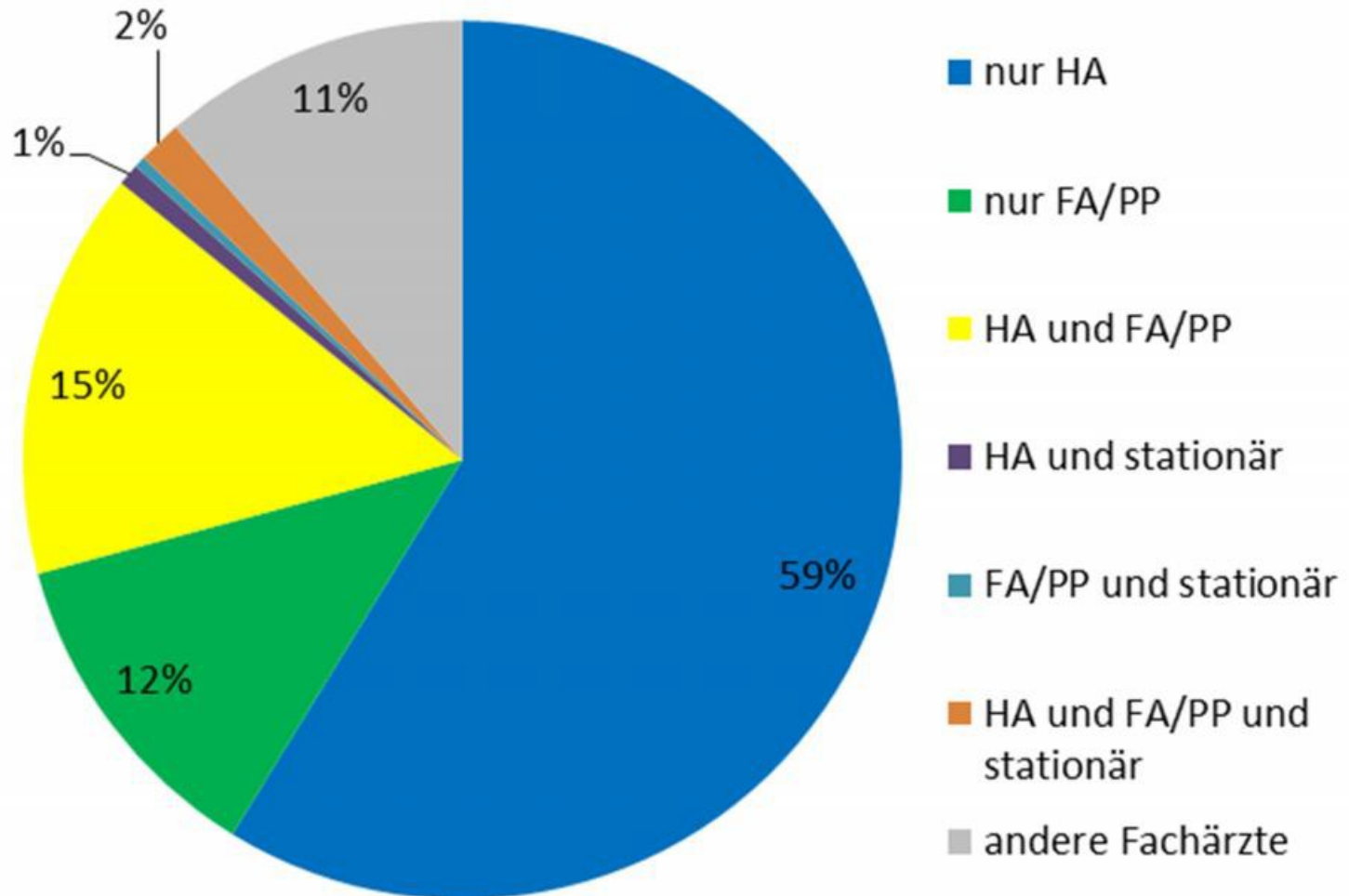
Psychische Komorbidität: gleichzeitiges oder konsekutives Vorliegen mehrerer psychiatrischer Diagnosen.

Gaebel, W. et al.,  
DÄB 47, 22. Nov. 2013

## Diagnostizierende Fachgruppe bei depressiven Erkrankungen, 2011

Quelle: BKK-Routinedaten; eigene Berechnung und Darstellung (UKE & EHA, 2014).

(Faktencheck Gesundheit Bertelsmann-Stiftung 2014)





# **Psychische Erkrankungen schneller erkennen !**

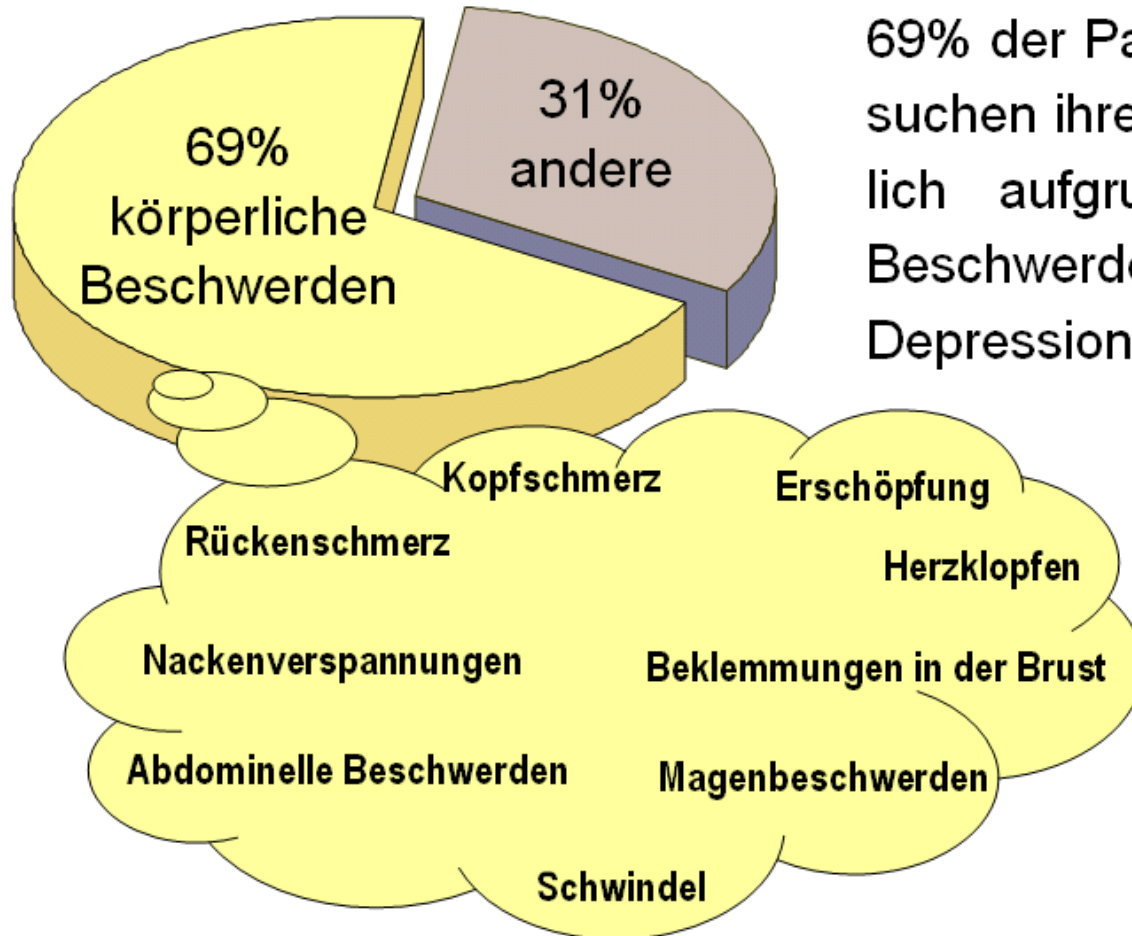
# Somatoforme Störungen

Patienten mit somatoformen Störungen haben

- durchschnittlich **31 Arztkontakte** pro Jahr
- davon **17 Kontakte mit dem Hausarzt.**

(Nanke und Rief, 2003)

# Beschwerdeprofil von Depressionspatienten in der Hausarztpraxis



69% der Patienten mit Depression suchen ihren Hausarzt ausschließlich aufgrund von körperlichen Beschwerden im Rahmen der Depression auf

# Psychische Erkrankungen schneller erkennen

Gründe für das Nichterkennen/Nichtwahrnehmen psychischer Erkrankungen I:

## Niedrige Identifikationsrate von Seite der Patienten

- Stigma → Tabuisierung und Verleugnung
- Patienten mit psychischen Erkrankungen versuchen häufig zunächst, ihre Störungen auf körperliche Krankheitsprozesse zurückzuführen
- Man will selbst nichts mit Psycho zu tun haben
- Weniger als 10% der Patienten stellen direkt und offen ihre psychischen bzw. depressionstypischen Beschwerden in den Vordergrund

# Psychische Erkrankungen schneller erkennen II

## Gründe für das Nichterkennen/Nichtwahrnehmen psychischer Erkrankungen II:

### **Niedrige Identifikationsrate von Seite der Hausärzte:**

- Fokussierung auf somatische Medizin
- Zeitdruck, 7-Minuten-Medizin
- Abrechnungstechnisch ist Reden „unrentabel“
- Angst vor Eindringen in Intimsphäre
- Abwehr eigener Probleme
- Multimorbidität
- Umgang mit intrapsychischem Widerstand der Patienten
- Expertensprache statt einfache Alltagssprache
- Unspezifische Frühsymptome (Schmerzsyndrome, vegetativ-somatische Symptome) werden nicht erkannt oder aufgegriffen

# Ansätze zu besserer Kooperation und Vernetzung

## Klärung von:

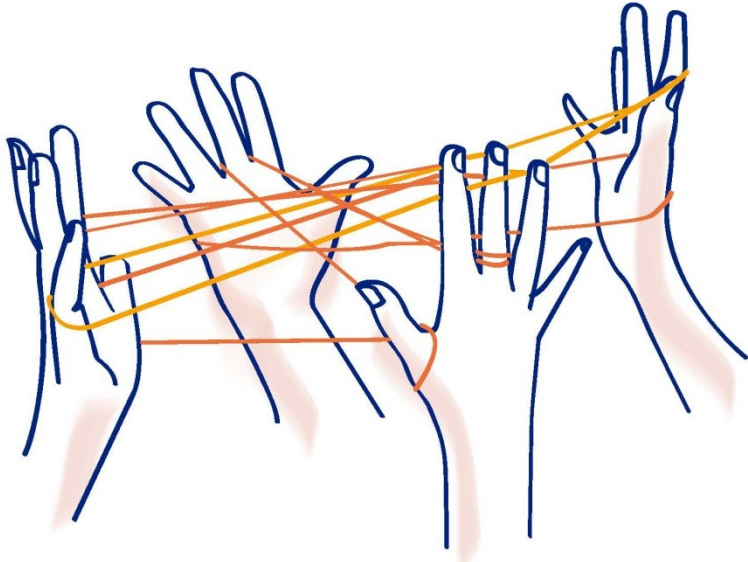
- Versorgungsangeboten, Schnittstellen (Nahtstellen),
- Zuständigkeiten, Verantwortlichkeiten (z.B. für Verschreibung von Medikamenten)
- Kommunikationswegen
- Überweisungsmodus
- Vorgehen in Krisensituationen, bei Suizidalität und bei Dringlichkeit – insbesondere zu Unzeiten
- Gemeinsame Terminologie zwischen HA und FA

**Ziel: Verbindliche Kooperationsvereinbarungen !**

# Für den Praxisalltag

([www.aekbv.de/Ärzte/Vernetzte Versorgung psychisch Kranker/Münchner Leitfaden zur vernetzten Versorgung psychisch Kranker](http://www.aekbv.de/Ärzte/Vernetzte_Versorgung_psychisch_Kranker/Münchner_Leitfaden_zur_vernetzten_Versorgung_psychisch_Kranker))

**Münchner Leitfaden  
zur vernetzten Versorgung  
psychisch Kranker**



Verfasst vom

**Ausschuss „Vernetzte Versorgung  
psychisch Kranker in München“**

Herausgegeben von

**ÄKBV**  
Ärztlicher Kreis-  
und Bezirksverband München

## Anlaufstellen für seelische Krisen und Notlagen

### Psychosomatik/ Psychotherapie

#### Stationäre/teilstationäre Einrichtungen

Klinik und Poliklinik für  
Psychosomatische Medizin  
und Psychotherapie des  
Klinikums rechts der Isar  
Langerstr. 3, 81675 M.,  
Tel. 089 4140-4313

Städtisches Klinikum  
München, Klinikum  
Harlaching, Abteilung für  
Psychosomatische Medizin  
und Psychotherapie  
Sanatoriumspl. 2, 81545 M.,  
Tel. 089 6210-2896

Tagklinik Westend  
Westendstr. 185 (Zugang  
Tübinger Str.), 80687 M.,  
Tel. 089 2024448-0

### Psychotherapie- platzsuche

Akademie für

### Weitere wichtige Anlaufstellen

Münchner Bündnis gegen  
Depression  
Landshuter Allee 11, 80637 M.,  
Tel. 089 54045120

Landeshauptstadt  
München, Sozialreferat  
Betreuungsstelle  
Mathildenstr. 3a, 80336 M.,  
Tel. 089 233-26255

Münchner Insel auf dem  
Viktualienmarkt  
Prälat-Miller-Weg, 80331 M.,  
Tel. 089 220041

Kinder- und Jugend-  
psychiatrische Beratungs-  
stelle der LH München  
Dachauer Str. 90, 80335 M.,  
Tel. 089 233-37888

### Sozial- psychiatrische Dienste

SPDi Bogenhausen  
Region Nord-Ost,

### Seelische Krisen (tgl. 0 – 24h)

kbo-Isar-Amper-Klinikum  
Atriumhaus  
Bavariastr. 11, 80336 M.,  
Tel. 089 7678-0

kbo-Isar-Amper-Klinikum  
München-Ost  
Vockestr. 72, 85540 Haar  
Zentrale Patientenmeldung  
Tel. 089 4562-0

Klinik für Psychiatrie und  
Psychotherapie der LMU  
Nußbaumstr. 7, 80336 M.,  
Tel. 089 4400-55511

Klinik und Poliklinik für  
Psychiatrie und  
Psychotherapie  
des Klinikums rechts der Isar  
Ismaningerstr. 22, 81675 M.,  
Tel. 089 4140-4241

Krisendienst Psychiatrie  
München  
Tel. 089 729596-0  
(tgl. 9-21h)

kbo-Heckscher-Klinikum-  
GmbH für Kinder- und

GPDI Nord  
Troppauer Str. 10, 80937 M.,  
Tel. 089 5527937-0

### Sucht

kbo-Isar-Amper-Klinikum  
München-Ost  
Kompetenzzentrum Sucht  
Vockestr. 72, 85540 Haar,  
Tel. 089 4562-0

kbo-Isar-Amper-  
Klinikum München-Nord  
Zentrum für Abhängig-  
keitserkrankungen (ZAK)  
(Kl. Schwabing, Haus 77)  
Kölner Platz 1, 80804 M.,  
Tel. 089 3068-5955

Klinik und Poliklinik  
für Psychiatrie und  
Psychotherapie des  
Klinikums rechts der Isar  
siehe oben unter „Notfälle“

SuchtHotline München  
Tal 19, 80331 M.,  
Tel. 089 282822

Drogennotdienst L43  
Landwehrstr. 43 Rgb.,  
80336 M.,

### Wohnungslosigkeit

Übersicht im Internet  
[www.sbd-betteninfo.de](http://www.sbd-betteninfo.de)

Bahnhofsmision  
Hauptbahnhof Gleis 11,  
Bayerstr. 10a, 80335 M.,  
Tel. 089 5945-76/-77

Frauenobdach Karla 51  
(auch mit Kindern)  
Karlstr. 51, 80333 M.,  
Tel. 089 549151-0

Städt. Unterkunftsheim  
für Männer  
Pilgersheimer Str. 9–11,  
81543 M.,  
Tel. 089 625020

### Trauer/Todesfälle

Verwaiste Eltern und  
trauernde Geschwister  
München e.V.  
St. Wolfgang-Platz 9,  
81669 M.  
Tel. 089 48088990

Nicolaidis Stiftung  
Adi-Maislinger-Str. 6–8,  
81373 M



## Anlaufstellen im Münchner Suchthilfesystem

### Beratung und Therapievermittlung

Die Vermittlung von Entzugs- und Therapieplätzen erfolgt über die Suchtberatungsstellen – auch bei Glücksspielsucht. Darüber hinaus bieten sie Beratung und Unterstützung in allen Phasen einer Suchterkrankung oder -gefährdung für Betroffene und ihre Angehörigen.

Suchtberatung der Landeshauptstadt München  
Alle Suchterkrankungen  
Paul-Heyse-Straße 20, 80336 München  
(089) 233-4 72 00  
drogenberatung.rgu@muenchen.de

Beratungs- und Therapiezentrum für  
Suchtgefährdete und Abhängige  
Tal 19 am Harras  
Alle Suchterkrankungen  
Albert-Rößlhaupter-Str. 19, 81389 München  
(089) 24 20 80-0  
sucht@tal19.de

Blaukreuz-Zentrum München  
Alkohol, Medikamente, Glücksspiel  
Kurfürstenstraße 34, 80801 München  
(089) 33 20 20  
beratungsstelle@blaukreuz-muenchen.de

Blaukreuz-Zentrum München-Nord  
Alkohol, Medikamente, Glücksspiel  
Schleißheimer Straße 487, 80933 München  
(089) 1 71 19 23 80  
nord@blaukreuz-muenchen.de

Blaukreuz-Zentrum München-Ost  
Alkohol, Medikamente, Glücksspiel  
Berg-am-Laim-Straße 131, 81673 München  
(089) 45 46 98 51

Condrops Drogenberatung München  
Alle Suchterkrankungen  
Konradstraße 2, 80801 München  
(089) 38 83 76-6  
drobsmuenchen@condrops.de

Condrops Suchtfachstelle Ost – Pedro  
Alle Suchterkrankungen  
Therese-Giehse-Allee 69, 81739 München  
(089) 18 92 32 10  
pedro@condrops.de

Condrops Suchtberatung Pasing  
Alle Suchterkrankungen  
Bäckerstraße 4, 81241 München  
(089) 8 20 75 68-0  
pasing@condrops.de

### Beratung für Frauen

Extra – Suchthilfe für Frauen und Angehörige  
Alkohol, Medikamente, Drogen  
Corneliusstraße 2, 80469 München  
(089) 23 60 63  
extra@extra-ev.org

FrauenTherapieZentrum – Suchtberatung  
Alkohol, Medikamente, Essstörungen  
Güllstraße 3, 80336 München  
(089) 74 73 70-0  
suchtberatung@ftz-muenchen.de

### Weitere Anlaufstellen

#### Schnelle Therapievermittlung

# Komplexbehandlung bei psychischen Erkrankungen unter Einbezug von

- Beratungsstellen,
- Angehörigenberatung,
- Nachbarschaftshilfe,
- Spezialeinrichtungen,
- Soziotherapie,
- Ergotherapie,
- Psychoedukation,
- Selbsthilfe.
- .....

## Terminservicestelle Psychotherapie

Servicenummer 0921 - 78 77 65 550 30 für Patienten

0921 - 78 77 65 550 22 für Behandler

- ab spätestens 01.01.2020 neue Servicenummer 116117 (Patienten) -

### Psychotherapeutische Akutbehandlung

#### Voraussetzung

- Psychotherapeutische Sprechstunde
- PTV 11 mit entsprechender Kennzeichnung „Akutbehandlung“

#### Vermittlungsanspruch

Termin innerhalb von 2 Wochen  
Terminvergabe innerhalb 1 Woche

### Psychotherapeutische Sprechstunde

#### Voraussetzung

- Keine
- Überweisung nicht notwendig

#### Vermittlungsanspruch

Termin innerhalb von 4 Wochen  
Terminvergabe innerhalb 1 Woche

### Zeitnah erforderliche probatorische Sitzung

#### Voraussetzung

- Psychotherapeutische Sprechstunde
- PTV 11 mit entsprechender Kennzeichnung „zeitnah erforderlich“

### Terminvergabe

#### aktuell:

- Bedarfsorientierte telefonische Kontaktaufnahme und Terminanfrage zu den angegebenen telefonischen Erreichbarkeiten
- Terminvermittlung - optional mit persönlicher Terminbestätigungsverpflichtung durch Patienten beim Psychotherapeuten

#### zukünftig:

- **Terminmeldung und Organisation über die Online-Anwendung „eTerminservice“ oder telefonisch über 0921 - 78 77 65 550 22 (Behandler)**

# TSS | Kennzahlen Psychotherapie

## April 2017 bis Juli 2019

<b>■ Konkrete Terminanfragen</b>	<b>17.666</b>
■ Psychotherapeutische Sprechstunde	16.949
■ Akutbehandlung	408
■ Zeitnah erforderliche probatorische Sitzung (seit 01.10.2018)	309
<hr/>	
<b>■ Vermittelte Termine</b>	<b>15.193</b>
■ Psychotherapeutische Sprechstunde	14.628
■ Akutbehandlung	335
■ Zeitnah erforderliche probatorische Sitzung (seit 01.10.2018)	232
<hr/>	
<b>■ Vermittlungen an KH</b>	<b>0</b>

# Was wir für wichtig halten

- **Persönliches Kennenlernen**



- **Konkrete Kooperationsvereinbarungen**



**Vielen Dank  
für Ihre  
Aufmerksamkeit !**